

GUÍA  FOTOGRAFICA

# Aves del Bosque

Municipal de Palmira



SANTUARIO DE AVES URBANAS Y MIGRATORIAS



Sebastián Giraldo Dávila  
Milton Reyes Gutiérrez

GUÍA  FOTOGRAFICA

# Aves del Bosque



**Municipal de Palmira**

SANTUARIO DE AVES URBANAS Y MIGRATORIAS

**Sebastián Giraldo Dávila**  
**Milton Reyes Gutiérrez**

**GUÍA  FOTOGRAFICA**

# **Aves del Bosque**

## **Municipal de Palmira**

---

SANTUARIO DE AVES URBANAS Y MIGRATORIAS

### **Autores**

Sebastián Giraldo Dávila  
Milton Reyes Gutiérrez

### **Comité editorial**

CVC  
Corpocuecas

### **Fotografías**

Sebastián Giraldo Dávila  
Jesús Antonio Reyes Quintero

### **Diseño y diagramación**

Julio C. Ospina S.  
Cool Marketing

### **ISBN**

978-958-49-9369-4

### **Cómo citar**

Giraldo-Dávila, S. y M. Reyes Gutiérrez. 2023. Guía fotográfica de las aves del bosque municipal de Palmira: santuario de aves urbanas y migratorias. Valle del Cauca. Palmira. CVC-Corpocuecas.



Carpintero Habado  
*Melanerpes rubricapillus*  
Red-crowned Woodpecker



## Tabla de contenido

## Pág.

Presentación

4

Prólogo

5

Palmira: Municipio de Aves

6

Las áreas naturales del Bosque Municipal

8

Hábitats para las aves en el Bosque Municipal

9

Fenología y redes tróficas: Aves y Arboles

10

Análisis y riqueza de especies

12

Aves migratorias y otros objetos de conservación

14

Cómo identificar las aves del Bosque Municipal

15

Convenciones e iconografía

16

Guía fotográfica de las aves del Bosque Municipal de Palmira

21

Aves domesticas del Bosque Municipal

57

Índice

58

Glosario

63

Lista de especies de las aves del Bosque Municipal de Palmira

64

Bibliografía

66

## Presentación

Colombia posee una riqueza extraordinaria de aves, con cerca del 20 % de las aves del mundo. Paradójicamente, factores relacionados principalmente con la degradación de los hábitats naturales, ponen en peligro la existencia de muchas de estas especies.

De las 1.966 especies de aves que existen en Colombia, 137 (alrededor del 7 %), se encuentran amenazadas de extinción a nivel nacional.

Con cerca de 440 especies de aves registradas hasta el momento, el municipio de Palmira es uno de los más ricos en aves del departamento. La razón que explica esta riqueza de especies, es la diversidad de ecosistemas y áreas naturales que existen a lo largo de su extensión. El Bosque Municipal de Palmira es un enclave semi natural urbano, que alberga una muestra representativa de la avifauna municipal. Es un lugar adecuado para la conservación de la vida silvestre, la recreación y la educación ambiental. En aquel ambiente transformado de zonas arboladas, acuáticas, guaduales, humedales y pastizales se han registrado hasta la fecha, 136 especies de aves. Esta situación demuestra la importancia de la conservación de este tipo de relictos urbanos, pues pueden ser los últimos refugios para algunas especies silvestres que están amenazadas local y globalmente.

La **“Guía fotográfica de las aves del Bosque Municipal de Palmira: Santuario de aves urbanas y migratorias”**, dirigida a las personas con o sin experiencia previa en el maravilloso mundo de las aves, hace parte de una iniciativa de Corpocuenca y la CVC para ofrecer, en aquel escenario natural, una contribución al conocimiento, la valoración y la conservación de los hábitats y las aves del Municipio.



Las áreas urbanas albergan una considerable biodiversidad muchas veces desconocida por los habitantes de pueblos y ciudades. Los centros urbanos de Colombia están ubicados en el país con la mayor diversidad de aves del mundo, aquí, cualquier ciudad que posea zonas verdes puede tener más de 100 especies de aves interactuando con los ecosistemas urbanos en una amplia gama de paisajes que van desde las zonas costeras hasta los fríos páramos.

Palmira se encuentra en el Valle interandino del río Cauca, un Valle que ha sido transformado drásticamente durante los últimos siglos, transformando los bosques, sabanas y humedales en matrices de sistemas productivos donde predomina el cultivo de caña de azúcar. A pesar de esto, algunas especies de aves se han adaptado a los nuevos paisajes, aprovechando cada hábitat que les permita subsistir. Las áreas arboladas dentro de las ciudades son hábitats donde conviven muchas especies de aves tanto migratorias como residentes; es común ver cómo las aves encuentran alimento y refugio para anidar y establecen dormideros en parques y andenes arbolados.

Las áreas arboladas y humedales son sitios perfectos para el esparcimiento de las personas que viven al interior de cascos urbanos, ya que encuentran zonas para hacer deporte, descansar, y observar plantas y animales en estos entornos naturales. Además, estas áreas arboladas ofrecen sombra que disminuyen la radiación solar, la temperatura y generan ambientes más agradables para las personas.

La protección de la biodiversidad también se debe hacer desde las ciudades, y es imposible pensar en iniciativas de conservación en cualquier contexto si no existe el conocimiento sobre esa riqueza de vida. Ya conocemos la frase “no se puede conservar lo que no se conoce”, y es así como cualquier aporte al conocimiento de las aves en entornos urbanos será de gran ayuda para proteger las diferentes especies y esto se logra a través de la sensibilización de personas de varias generaciones que viven en la ciudad, pero que encuentran en el campo un lugar de trabajo o de esparcimiento.

Después de un admirable trabajo de fotografía, investigación y registro de especies, los Palmireños tendrán por primera vez una publicación que expone la riqueza de aves presente en un área arbolada urbana: La Guía fotográfica de las aves del Bosque Municipal de Palmira: Santuario de aves urbanas y migratorias. Esta publicación tiene como principal objetivo mostrar a los habitantes de esta ciudad las bellas especies de aves que pueden observar en el área arbolada más extensa de la cabecera municipal del municipio.

Esta guía tendrá un impacto en todas las generaciones, esto conectará más a los adultos con las zonas verdes y enseñará a los jóvenes la importancia de las aves en su ciudad. La cercanía con las aves hará que las nuevas generaciones de Palmireños tengan muy presente a estos hermosos animales y, a futuro, aporten iniciativas al municipio de Palmira que tengan presente la biodiversidad como un componente fundamental en proyectos y políticas urbanas.

# Palmira

## Municipio de Aves

Palmira, es un ecosistema con diversos hábitats y áreas de importancia ecológica, que van desde el Valle geográfico del río Cauca hasta los Bosques alto andinos del Parque Natural Regional del Nima y Páramos del Parque Nacional Natural Las Hermosas. Como uno de los municipios con mayor diversidad biológica de la Cordillera Central de los andes, Palmira es uno de los territorios más ricos y diversos en aves. Con alrededor de 440 especies, las aves constituyen un elemento importante de la biodiversidad en la “Villa de las Palmas” y representan un potencial turístico, económico y posicionan a nuestra región como uno de los mejores destinos para la observación de aves en el mundo.

En la parte plana y media del municipio, los humedales, bosques secos y bosques premontanos son sitios de anidación, alimentación y refugio para cerca de 250 especies de aves. La mayoría de estos ecosistemas están intervenidos antrópicamente y representan en mayor porcentaje matrices entre áreas de bosque, zonas de cultivo y asentamientos urbanos. Muchos de estos escenarios naturales, se encuentran dentro o cerca al casco municipal y acogen especies tanto tolerantes como especialistas en relación al hábitat.



**Gradiente  
Altitudinal  
950 - 4300 msnm**



Sirirí Común  
*Tyrannus melancholicus*  
Tropical Kingbird

# 431\* Especies



Por ejemplo, en humedales del Corregimiento de Aguaclara, se han registrado especies de interés, que corresponden a pocos o los únicos registros de estas especies para el Municipio. Es el caso de la Polluela Norteña (*Porzana carolina*) y la Polluela Chocoana (*Laterallus albigularis*), dos especies difíciles de ver, pero de gran interés turístico y ecológico. Estos dos ejemplos, ponen de manifiesto la importancia de proteger y conservar los bosques urbanos o semiurbanos, como el Bosque municipal de Palmira, un sitio que reúne todas las condiciones y características ecológicas, con variedad de recursos y hábitats que propician la diversidad y riqueza de aves residentes y migratorias (Giraldo y Reyes, 2019)

Los Palmiranos tienen la responsabilidad de conservar, defender y ser partícipes de las estrategias y acciones encaminadas en la educación y conservación del cuidado y protección de los diferentes ecosistemas del Municipio y de sus bosques urbanos. Al ofrecer diferentes servicios ecosistémicos, donde coexisten elementos faunísticos y florísticos, indispensables para el mantenimiento y regulación de la calidad de vida de los habitantes del municipio, es obligación que la comunidad presente y futura propendan por la conservación de este bosque como área de conexión y reservorio ornitológico para las futuras generaciones.

La parte alta del municipio, con picos montañosos, bosques densos y lagunas glaciares, son el escenario para que aproximadamente 200 o más especies de aves pernocten y habiten estos ecosistemas. Los profundos cañones por los que recorren los nacimientos de las cuencas del Río Nima y Río Amaime y otras quebradas cubiertas principalmente por bosques primarios, representan la riqueza hídrica del municipio y proveen escenarios y refugio para diferentes grupos biológicos, aves migratorias y especies de alta montaña, que constituyen cerca del 50 % de las aves registradas para el municipio de Palmira \*(431, Giraldo; Reyes 2019).





## Las áreas naturales del **Bosque Municipal**



El Bosque Municipal de Palmira se encuentra incluido en el bioma Zonobioma Alternohigróico Tropical del Valle del Cauca (BOCSEPA) y más concretamente en el ecosistema Bosque cálido seco en piedemonte aluvial. Este es uno de los ecosistemas menos representados en áreas protegidas y por ende de los más amenazados. En cuanto al uso potencial se pueden visualizar tres tipos: las Áreas con humedales y ríos, las Áreas forestales de protección y la infraestructura.



# Hábitats para las aves en el Bosque Municipal

Las aves seleccionan sus hábitats de acuerdo al tipo y disponibilidad de alimento o a la facilidad para construir sus nidos. Según la clasificación de (Reyes & Restrepo, 2004), en el Bosque Municipal se encuentran los siguientes hábitats:

**A Zonas acuáticas:** Corresponden al lago principal, al lago secundario y a algunos cauces estacionales. Las frecuentan aves como el Cormorán y el Martín Pescador.

**G Zonas de Guadual:** Corresponde a las zonas de guadual presentes en la ribera del llamado “Río Palmira” y el Zanjón Romero, en la cual se pueden observar especies de porte alto como el samán y especies de porte bajo como las heliconias, que en su conjunto conforman una cobertura de altura variable, con árboles y arbustos emergentes y generan un ambiente adecuado para especies que prefieren este tipo de hábitat. En este sitio es común ver anidar a los gallinazos, ver diferentes aves migratorias y es también sitio de dormitorio para especies de búhos.

**B Zonas arboladas:** Están formadas por alamedas y rodales con árboles que varían en altura, porte y alcanzan hasta 15 m. Se encuentran Chiminangos, Samanes, Ceibas, Guayacanes, Guayabos, Pomarroso, Gualanday entre otros. Allí se frecuentan el Bichofué Gritón, el Atrapamoscas Pechirojo, las Piguas, las Guacamayas, Loros, el Pintasilgo Guira y los Azulejos.

**P Zonas de pastizales:** Predominan, como lo indica su nombre, las gramíneas o pastos, además de algunas dicotiledóneas silvestres. Es el hábitat preferido por el Pellar, el Espiguero Capuchino, el Canario Coronado, el Chamón y el Volatinero Negro.

**V Aves en vuelo:** Acoge las especies que recorren las diferentes áreas del bosque principalmente en vuelo. Es frecuente observar Golondrinas, Vencejos, Gualas, Loros, Guacamayas, Caracaras y Gavilanes.

## NÚMERO DE ESPECIES POR HÁBITAT



# Fenología y redes tróficas

## Aves y Árboles

Las aves y los elementos florísticos se relacionan de forma estrecha, creando diferentes redes tróficas donde en la mayoría de los casos, los dos grupos salen beneficiados. Los árboles y plantas proveen refugio y alimento a las aves y éstas polinizan y dispersan semillas a muchos kilómetros de distancia.

La composición y estructura de la vegetación, se relaciona con la riqueza y la abundancia de las diferentes especies de aves y determinan los diferentes grupos tróficos. Así mismo, los diferentes tipos de hábitats, los requerimientos de cada especie, los cambios en la fenología y fructificación, varían la abundancia de las diferentes familias. De esta forma, las comunidades de aves del bosque municipal se agrupan en nueve grupos tróficos en base a su dieta principal; (**Car**) Carroñero, (**Fru**) Frugívoro, (**Gra**) Granívoro, (**Ins**) Insectívoro, (**Nec**) Nectarívoro, (**Pisc**) Piscívoro, (**Omn**) Onmívoro, (**Omn-Acu**) Onmívoro- Acuático y (**Ins-Fru**) Insectívoro-Frugívoro.

De estos, los cuatros grupos tróficos más representativos y con mayor riqueza de especies son los Insectívoros (**Ins**) con 34 especies (25%), los Insectívoros-Frugívoros (**Ins-Fru**) con 33 (24%), los Onmívoros- Acuáticos (**Omn-Acu**) con 21 (15%) y los Onmívoros (**Omn**) con 17 especies registradas (13%). Los recursos más abundantes en las diferentes áreas del bosque seleccionan los movimientos diarios que hacen las aves dependiendo de las diferentes ofertas alimenticias. De esta forma el gremio ecológico mejor representado dentro del bosque corresponde a los insectívoros, cuya fuente de alimento la obtienen cazando artrópodos y son indispensables en el control biológico de insectos alrededor del mundo. Los insectos son el grupo más dominante en biomasa y diversidad y constituyen la principal fuente de alimento para la mayoría de las aves. Las aves residentes insectívoras del bosque consumen principalmente chinches, mariposas y moscas, (Hemipteros, Dipteros y lepidópteros) y las aves migratorias que visitan el bosque consumen en mayor porcentaje escarabajos, hormigas, avispas, abejas y arañas (Coleoptera, Hymenoptera, Aranae) (Observaciones personales). Otro de los grupos alimenticios más abundantes dentro del bosque municipal, son los Insectívoros- Frugívoros, que consumen también insectos pero complementan su dieta con diversidad de frutos y semillas.

Son indispensables en la regulación, equilibrio y mantenimiento de los bosques, siendo excelentes indicadores por su papel ecológico en la dispersión de frutos, semillas y en la regeneración de los bosques. Las principales asociaciones entre árbol - fruto - semilla - ave ocurren entre varias especies de árboles del bosque municipal, tales como : Samán (*Albizia saman*), Uvito de playa (*Coccoloba uvifera*), Palma de coco (*Cocos nucifera*), Acacia roja (*Delonix regia*), Leucaena (*Leucaena leucocephala*), Mango (*Mangifera indica*), Chiminango (*Pithecellobium dulce*), Guayabo (*Psidium guajava*), Palma botella (*Roystonea regia*), Vainillo (*Senna spectabilis*), Tulipan africano (*Spathodea campanulata*), Guaya-can rosado (*Tabebuia rosea*), Almendro (*Terminalia catappa*), y Gualanday (*Jacarana caucana*)

Otro grupos importantes y con asociaciones ecológicas son los carroñeros, los granívoros (*Paspalum sp*), los piscívoros y los omnívoros. Éstos y los grupos anteriormente mencionados reflejan y dan idea de las características de la vegetación y hábitats que hay dentro del bosque municipal, así como su estado de conservación y los recursos más abundantes y constantes.

**Número de especies por gremios trópicos**



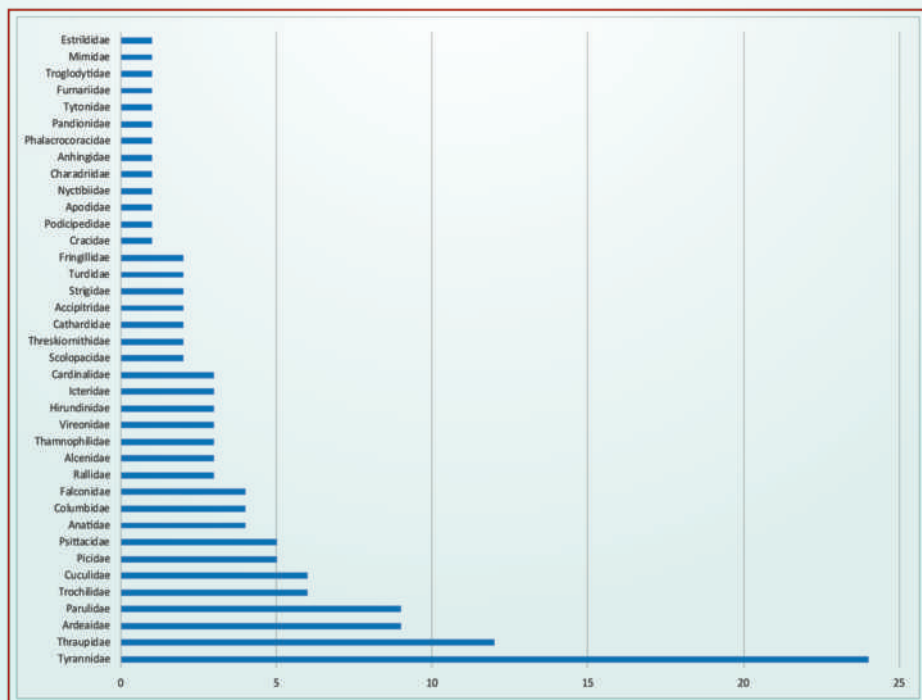
Atrapamoscas Pechirrojo  
*Pyrocephalus rubinus*  
Vermilion Flycatcher

## Análisis y riqueza de especies

En el consenso más completo hasta la fecha que corresponde a la publicación “Aves en Palmira del Valle al Paramo” (Giraldo & Reyes 2019), se registran 431 especies de aves que representan el 43.57% de las aves del Valle del Cauca (989) (Cardenas et al. 2020) y equivalen al 21,92 % de las 1966 especies de aves registradas para Colombia (Echeverri – Galvis et al. 2022). De las 431 especies registradas para el Municipio, el bosque municipal alberga cerca de la tercera parte de las aves registradas en toda el área geográfica de Palmira (31.55 %).

En la “Guía fotográfica de las aves del Bosque Municipal de Palmira: Santuario de aves urbanas y migratorias”, presentamos 136 especies de aves, 19 órdenes y 38 familias (Anexo 1.Listado de especies). El orden taxonómico más representativo son los Passeriformes (aves canoras) con 68 especies de aves. A nivel de familia, los grupos más representativos por su diversidad son los Atrapamoscas (Tyranidae) con 24 especies, las Tángaras y afines (Thraupidae) con 12 especies y las Garzas (Ardeidae) y las Reinitas (Parulidae) ambas con 9 especies. Otras familias representativas en riqueza de especies corresponden a los colibríes (Trochilidae) y los Cucos (Cuculidae) ambos con seis especies. El resto de familias están compuestas por cinco especies o menos como se aprecia en la siguiente figura.

### Número de especies por familias de aves



# Aves migratorias y otros objetos de conservación

La pérdida de hábitat ha sido consecuencia del aumento de especies en ambientes urbanos y semiurbanos. Las diferentes presiones antrópicas, afectan la conservación a largo plazo de especies con requerimientos específicos, con distribuciones restringidas o especies migratorias. Los bosques urbanos o relictos semiurbanos, son hoy en día, escenarios que albergan una gran diversidad biológica y contribuyen a la conservación y son el refugio de diferentes especies de interés como aves migratorias, endémicas y casi-endémicas (Cardenas et al. 2020).

Dada la posición geográfica de País, Colombia es un lugar estratégico para el movimiento, abastecimiento energético y conexión de las rutas de muchas especies migratorias. A Colombia llegan y transitan alrededor de 275 especies de aves migratorias, recorriendo los andes, las costas y otros ecosistemas del País (Naranjo et al. 2012).

Palmira, es uno de los municipios que acoge y alberga gran porcentaje de estas especies (14,90 %). 41 especies de aves migratorias se distribuyen y recorren varios ecosistemas tales como humedales, bosques secos, bosques de niebla, páramos y muchos escenarios urbanos en diferentes grados de conservación. El Bosque Municipal de Palmira es uno de los sitios prioritarios para la conservación de las aves migratorias, dado que posee cerca del cincuenta por ciento (56.1 %) de las registradas para el municipio; es decir 23 especies que representan el 8.36% de las aves migratorias de Colombia.

Las migraciones obedecen a la disponibilidad de alimento; la mayoría de las especies migratorias en el Bosque Municipal, vienen de las zonas templadas de Norte América, donde el intenso frío del invierno boreal disminuye las reservas alimenticias. En Norteamérica están sus áreas de reproducción, pero pueden pernoctar y vivir en países tropicales como Colombia y en boques urbanos como el municipal de Palmira, hasta siete meses, entre agosto-septiembre y finales de marzo o inicios de abril.



# Aves migratorias y otros objetos de conservación

De las diferentes especies de aves migratorias que se distribuyen por el bosque municipal, sobresalen los siguientes registros por que corresponden a los únicos o pocos registros de estas especies para el Municipio o para la zona urbana de éste. De esta forma, la Reinita Verderona (*Leiothlypis peregrina*), la Piranga Alinegra (*Piranga olivacea*), el Atrapamoscas Copetón (*Myiarchus crinitus*), la Reinita Trepadora (*Mniotilta varia*), la Reinita Cabecidorada (*Protonotaria citrea*) y la Reinita Enlutada (*Geothlypis philadelphia*) son registros valiosos y de gran interés para la conservación y el aviturismo del Municipio de Palmira.

En el departamento del Valle se registran 45 especies amenazadas a nivel global y 52 especies amenazadas a nivel nacional (Cardenas et al. 2020). Para el municipio de Palmira 10 especies amenazadas a nivel nacional y 9 especies amenazadas a nivel global. Sin embargo para las áreas y coberturas asociados al Bosque Municipal de Palmira, no se registraron especies en alguna categoría de amenaza ni a nivel nacional (Renjifo et al. 2014, 2016) ni a nivel global (IUCN, 2022).

En cuanto a las categoría de endemismos, se registran tres especies endémicas: el Carpinterito Punteado (*Picumnus granadensis*), el Atrapamoscas Apical (*Myiarchus apicalis*) y la Guacharaca Colombiana (*Ortalis columbiana*). Por otro lado, hay cinco especies casi endémicas: el Esmeralda Occidental (*Chlorostilbon melanorhynchus*), el Amazilia Verdiazul (*Saucerottia saucerottei*), el Periquito de Anteojos (*Forpus conspicillatus*), el Batará carcajada (*Thamnophilus multistriatus*) y la Tángara Rastrojera (*Stilpnia vitriolina*).

Sin lugar a dudas, el bosque municipal de Palmira, como sitio de paso y reservorio ornitológico urbano, es uno de los sitios más importantes para la conservación de las aves en el municipio y representa un museo vivo para todos los visitantes y transeúntes.



Reinita Amarilla  
*Setophaga petechia*  
Yellow Warbler



## ¿Cómo identificar las aves del Bosque Municipal?

Describir la topología, es decir, identificar las diferentes partes del cuerpo de un ave, es de gran ayuda cuando no es posible identificar directamente las especies en el campo. Adicionalmente se pueden tener en cuenta los siguientes aspectos:

**1**

Qué forma tiene el cuerpo. Definir por medio de una silueta, a qué familia, grupo o tipo de ave pertenece, estableciendo comparaciones con aves conocidas. Un poco más grande que un Cucarachero, por ejemplo, o más chico que un Azulejo. Si es posible, determinar a partir de la forma de las patas o el pico, a qué grupo de aves podría pertenecer. Las aves acuáticas, por ejemplo, se caracterizan por la forma de sus picos y por sus largas patas.

**2**

El tamaño del ave y las proporciones de sus partes con respecto al resto de su cuerpo. Por ejemplo, el pico con respecto a la cabeza, el largo de las patas o cola, etc.

**3**

En algunas especies las diferencias entre machos y hembras son notables, principalmente en el color de su plumaje; a este aspecto se le denomina dimorfismo sexual. En muchas ocasiones definir el sexo no será fácil o no podrá hacerse a simple vista.

**4**

Anotar la distribución del color en el cuerpo del ave (ver topología); los patrones de coloración y los detalles particulares del ave que puedan ser relevantes a la hora de diferenciar especies muy similares entre sí.

**5**

Realizar anotaciones acerca del comportamiento. Cualquier pájaro carpintero o trepador campestre asciende de manera característica por los troncos de los árboles; otros como la Suelda Crestinegra saltan desde una rama en procura de sus presas.

Adicionalmente, la postura es característica; la Mirla Ollera por ejemplo, se posa en las ramas de manera erguida, a diferencia de la hembra del Chamón Parásito, con la cual puede ser confundida, por tener una actitud más horizontal. Estos aspectos, sumados a los detalles de la coloración, facilitan la identificación de las diferentes especies.

**6**

Por último, realizar un dibujo o esquema de la especie observada. Si se tiene el tiempo y la habilidad, estos resultan ser de gran ayuda para la identificación.



# Convenciones e iconografía

## Nombre de la Familia (Nombre común de la familia)

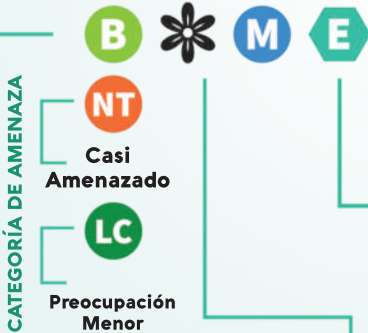
Ícono  
Familia

Descripción de la familia • Descripción de la familia • Descripción de la familia  
• Descripción de la familia • Descripción de la familia • Descripción de la familia  
• Descripción de la familia • Descripción de la familia • Descripción de la familia  
• Descripción de la familia • Descripción de la familia • Descripción de la familia

Nombre Común  
*Nombre científico*  
Nombre en Inglés

- I** Introducido
- M** Migratorio
- R** Residente

### CATEGORÍA DE RESIDENCIA



### ENDEMISMO

- E** Endémico
- CE** Casi Endémico

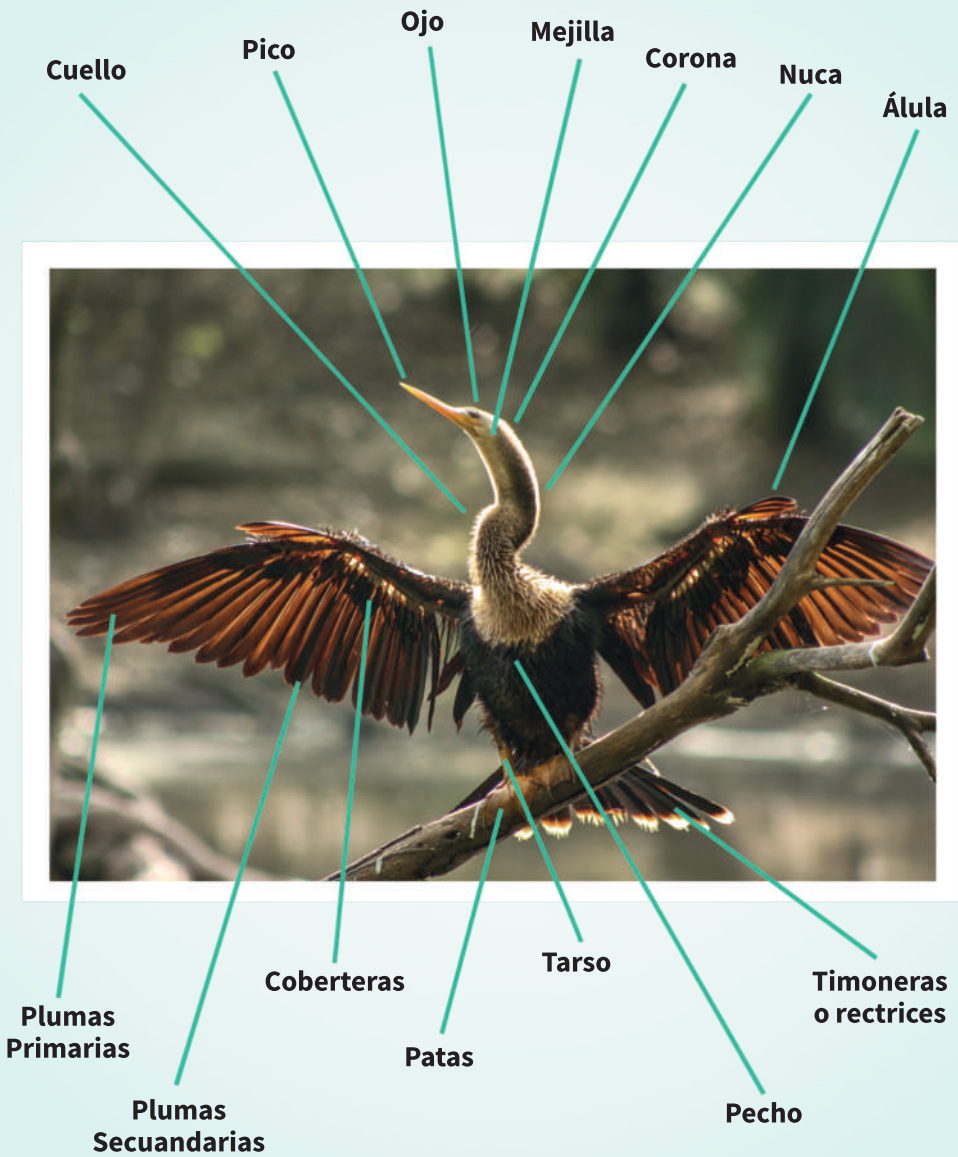
### TIPO DE HÁBITAT

- A** Acuáticas
- G** Guadales
- B** Arboladas
- P** Pastizales
- V** En Vuelo

### GREMIO TRÓFICO



# Partes externas del ave



# Narraciones de un Visitante del Bosque Municipal de Palmira

Las aves durante muchos años han compartido los recursos naturales con el hombre, presentando un proceso de adaptación a los diferentes ecosistemas y han sido consideradas como uno de los más bellos tesoros de la naturaleza.

Son valiosas y diversas nuestras experiencias con las aves, que son el resultado de continuos proyectos de investigación asociados al comportamiento de las diferentes especies y de sus poblaciones.

Presentamos algunas de estas experiencias que nos enseñan que no basta con conocer las aves por su singular belleza, sino que es conveniente conocer el comportamiento relacionado con sus mecanismos de defensa, las diferentes estrategias de alimentación y de reproducción.

El colibrí es una de las aves que más admiramos, nos sorprenden con sus bellos colores iridiscentes, sus elegantes patrones de vuelo, su cuerpo aerodinámico y su velocidad de desplazamiento. Un relato maravilloso que permite apreciar el comportamiento de las aves es observar la fabricación del nido del colibrí *Amazilia colirrufo* (*Amazilia tzacatl*), cuyo nido tan elaborado, ningún artesano podría fabricarlo sin sofisticadas herramientas; y todo es realizado con materiales selectos que teje únicamente con su pico.

Es sorprendente observar la estrategia que utiliza la Pigua, (*Milvago chimachima*) para capturar sus presas, consistente en un patrullaje permanente por las diferentes coberturas y áreas de mayor afluencia de aves; además con una vocalización chirriante que asusta y expone a sus presas. Este patrullaje que realizan en conjunto varios individuos o grupos familiares, es muy visible en el bosque municipal de Palmira, y pone de manifiesto una estrategia elaborada, que no es raro atreverse a pensar que es un comportamiento inteligente y eficaz.

Ocurre en ocasiones, observar comportamientos “preocupantes”, como pasa con el Cucarachero Común (*Troglodytes aedon*), considerado como el reloj biológico en el campo con sus prolongados y agradables cantos mañaneros. Con frecuencia se observa que el Chamón Parasito (*Molothrus bonariensis*) parasita el nido del cucarachero y deposita uno o dos huevos y esta pequeña ave termina criando los polluelos de esta especie.

Podría preocupar, que este parasitismo afectara las poblaciones del Cucarachero, pero no, esto es un evento permanente en la naturaleza que regula la densidad poblacional de una especie y mantiene un equilibrio biológico.

Un comportamiento que no se interpreta con toda claridad ocurre con el Cormorán (*Phalacrocorax brasilianus*). Es notoria su habilidad para capturar diferentes peces de gran tamaño por debajo del agua y a pesar del movimiento rítmico de su presa logra colocarlo de cabeza para posteriormente tragarlo entero.

Con una estrategia efectiva de defensa, se observa a los adultos del Pellar (*Vanellus chilensis*), alejar y confundir a sus predadores, simulando irse del territorio para luego volver volando en picada mostrando sus espolones.

Las diferentes garzas del bosques municipal, como la Garza Real (*Ardea alba*) y la Garcita Patiamarrilla (*Egretta Thula*) son de las especies más representativas y es interesante observar su método de captura, utilizando su pico como “arpón” para acechar desde ranas hasta serpientes. La garcita del Ganado (*Bubulcus ibis*), especie introducida, ha establecido poblaciones permanentes y muy abundantes en el lago secundario, que ha pesar de considerarse por muchos como una plaga, deleita con sus comportamientos, la construcción de sus nidos y los melodiosos graznidos.

Felicitaciones a los autores de este libro. Era una necesidad para Palmira y se convierte en la base principal para que las futuras generaciones conozcan y defiendan nuestras aves.

Jesús Antonio Reyes Q.



Cormorán (*Phalacrocorax brasilianus*)



Amazilia colirufa (*Amazilia tzacatl*)



Pigua (*Milvago chimachima*)

「  
**GUÍA**

**FOTO**

**GRÁ**

**FICA**

---



# Anatidae (Patos, Gansos y Cisnes)



Aves acuáticas con patas cortas, palmeadas y pico redondeado con laminillas en los bordes internos. Suelen congregarse en orillas de ríos y cuerpos de agua. En los lagos y zonas acuáticas del bosque municipal, es usual observar la Iguaza Común (*Dendrocygna autumnalis*), especie abundante y con poblaciones permanentes. También se ha registrado la Iguaza Careta (*Dendrocygna viduata*), la Iguaza María (*Dendrocygna bicolor*) y con poblaciones domesticas individuos del Pato Real (*Cairina moschata*) y el Pato Doméstico (*Anas platyrhynchos*).



Iguaza Careta  
*Dendrocygna viduata*  
white-faced whistling duck



Iguaza Común  
*Dendrocygna autumnalis*  
Black-bellied Whistling-duck



Iguaza María  
*Dendrocygna bicolor*  
Fulvous Whistling-duck



Pato Real  
*Cairina moschata*  
Muscovy Duck



## Cracidae (Guacharacas, Pavas, Pavones y Paujiles)



Aves de gran tamaño, pico corto y fuerte. Principalmente arbóreas donde buscan frutos y brotes de hojas. La Guacharaca Colombiana (*Ortalis columbiana*), es una especie endémica de Colombia, grande (50-55 cm) y muy vocal. Se mueven en parejas o en pequeñas bandadas de hasta 15 individuos. Cada vez más común en zonas urbanas, asociada a vegetación secundaria y zonas arboladas del Bosque Municipal. Es una especie importante en la dispersión de semillas.



Guacharaca Colombiana  
*Ortalis columbiana*  
Colombian Chachalaca



## Podicipedidae (Zambullidores)



Aves acuáticas, principalmente en lagos y lagunas. Tienen patas fuertes, dedos lobulados y un plumaje denso adaptado a la vida en el agua. Consumen peces que capturan sumergiéndose, macroinvertebrados acuáticos, moluscos y crustáceos. El Zambullidor Común (*Podilymbus podiceps*) se ha observado en el lago principal del Bosque Municipal, anda solo o en parejas.

Zambullidor Común  
*Podilymbus podiceps*  
Pied-billed Grebe



Juv.





## Columbidae (Palomas - Torcazas- Tórtolas)

Aves principalmente granívoras, con pico delgado, débil, patas cortas y robustas. De plumajes densos y algunos muy coloridos y casi siempre con alas puntiagudas. Habitan zonas abiertas, pastizales y comunes en áreas urbanas. La Paloma Domestica (*Columba livia*) es una especie introducida, considerada plaga en muchas regiones de Colombia. La Tortolita Común (*Columbina talpacoti*), es la especie más abundante de este grupo dentro del Bosque Municipal. Otras especies presentes son la Tortolita Pechiescamada (*Columbina passerina*) y la Torcaza Naguiblanca (*Zenaida auriculata*).



Paloma Domestica  
*Columba livia*  
Rock dove



Tortolita Común  
*Columbina talpacoti*  
Ruddy Ground Dove



Torcaza Naguiblanca  
*Zenaida auriculata*  
Eared Dove



Tortolita Pechiescamada  
*Columbina passerina*  
Common Ground-Dove



## Cuculidae (Garrapateros - Cucos)

Aves principalmente insectívoras, de cuerpo delgado y cola larga. Pico ligeramente curvado con mandíbula superior consolidada con el cráneo. Los Garrapateros, el Mayor (*Crotophaga major*) y el Común (*Crotophaga ani*) tienen plumaje oscuro y al momento de anidar lo hacen comunalmente. El Garrapatero Mayor se asocia principalmente a zonas arbóreas cercanas al agua y el Garrapatero Común está más asociado a zonas abiertas. El Tres Pies (*Tapera naevia*) más común en pastizales, muy vocal y difícil de ver. Otras especies dentro del bosque municipal son el Cuco Ardilla (*Playa cayana*) de hábitos arbóreos y se mueve por las ramas como una ardilla, el Cuculillo Rabicorto (*Coccyua pumila*) y el Cuculillo de Antifaz (*Coccyzus melacoryphus*).



Garrapatero Mayor  
*Garrapatero Mayor*  
Greater Ani



Garrapatero Común  
*Crotophaga ani*  
Smooth-billed Ani



Tres Pies  
*Tapera naevia*  
American Striped Cuckoo



Cuclillo Rabicorto  
*Coccyca pumila*  
Dwarf Cuckoo



Cuco Ardilla  
*Piaya cayana*  
Squirrel Cuckoo





Cuclillo de Antifa  
*Coccyzus melacoryphus*  
Dark-billed Cuckoo



## *Nyctibiidae* (Bienparados)



Aves nocturnas, insectívoras y de plumajes mimetizados y crípticos. Permanecen inmóviles durante el día en troncos o ramas dificultando su detección. Dentro del bosque se observa el Bienparado Común (*Nyctibius griseus*) perchado inmóvil durante el día y activo cazando insectos durante la noche.

Bienparado Común  
*Nyctibius griseus*  
Common Potoo



## *Apodidae* (Vencejos)



Insectívoras de tamaño pequeño o mediano, patas y picos cortos. Alas largas que favorecen un vuelo rápido y aerodinámico. Capturan insectos en vuelo y se desplazan en grupos numerosos. Dentro del bosque se puede observar el Vencejo de Collar (*Streptoprocne zonaris*) sobrevolando las áreas arbustivas y acuáticas.



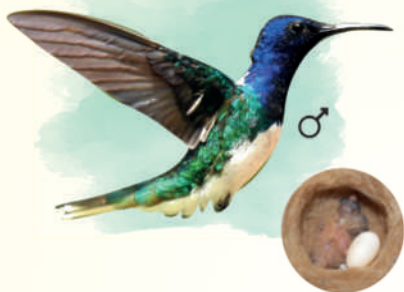
Vencejo de Collar  
*Streptoprocne zonaris*  
White-collared Swift





## Trochilidae (Colibríes - Chupastor)

Aves llamativas, de colores iridiscentes y con importantes funciones ecosistémicas como la polinización floral. Endémicas del continente americano, con más de 170 especies en Colombia, los colibríes constituyen uno de los grupos más extraordinarios y con mucho potencial para el aviturismo. Principalmente nectarívoros pero también incluyen en su alimentación pequeños insectos. El Amazilia Colirrufo (*Amazilia tzacatl*), Amazilia Verdiazul (*Saucerottia saucerottei*) y el Mango Pechinegro (*Anthracothorax nigricollis*) son los más abundantes y comunes dentro de las zonas arboladas y arbustivas del bosque municipal. Otras especies presentes son el Colibrí Collarejo (*Florisuga mellivora*), el Esmeralda Occidental (*Chlorostilbon melanorhynchus*) y el Ermitaño Verde (*Phaethornis guy*)



Colibrí Collarejo  
*Florisuga mellivora*  
White-Necked Jacobin



Ermitaño Verde  
*Phaethornis guy*  
Green Hermit



Mango Pechinegro  
*Anthracothorax nigricollis*  
Black-throated Mango



Esmeralda Occidenta  
*Chlorostilbon melanorhynchus*  
Western Emerald





Amazilia Verdiazul  
*Saucerottia saucerrottei*  
Steely-vented hummingbird



Amazilia Colirrufo  
*Amazilia tzacatl*  
Rufous-tailed Hummingbird



## Rallidae (Pollas de agua)



Omnívoras, de hábitats semiacuáticos y difíciles de observar. Tienen patas fuertes, dedos largos y colas cortas. Se desplazan largas distancias, donde buscan desde semillas hasta pequeños vertebrados. La Polla Gris (*Gallinula galeata*), la Polla Azul (*Porphyrio martinica*) y Chilacoa Colinegra (*Aramides cajaneus*) son los representantes de este grupo en el bosque municipal.



Polla Gris  
*Gallinula galeata*  
Common Gallinule



Polla Azul  
*Porphyrio martinica*  
Purple Gallinule





Chilacoa Colinegra  
*Aramides cajaneus*  
Gray-necked Wood-Rail



## Charadriidae (Pellares - Chorlos)



Pico corto comprimido lateralmente. Son diurnos pero activos también en las noches. El Pellar Común (*Vanellus chilensis*) es el único representante de este grupo dentro del boque municipal. De hábitats abiertos, pastizales y potreros. Son territoriales, anidan en el suelo y defienden sus huevos y pichones con despliegues agresivos. Muy vocales y emiten llamados estridentes.



Pellar Común  
*Vanellus chilensis*  
Southern Lapwing



## Scolopacidae (Playeros - Caicas)



La mayoría de especies son migratorias. Buscan el alimento introduciendo el pico en aguas poco profundas y fangosas. Son omnívoros-acuáticos consumiendo desde invertebrados hasta brotes y semillas. Observamos dentro del bosque el Andarrios Maculado (*Actitis macularius*) también conocido como el Menaculito por mover la cola de arriba abajo y el Andarrios Solitario (*Tringa solitaria*).



Andarrios Maculado  
*Actitis macularius*  
Spotted Sandpiper



Andarríos Solitario  
*Tringa solitaria*  
Solitary Sandpiper



## Anhingidae (Patos de agua)

Aves grandes (80-90 cm) de hábitats acuáticos. Cuello y alas largas y patas palmeadas. Al nadar muestran únicamente el cuello y la cabeza. El plumaje no es totalmente impermeable, por lo que es común observarlos perchados con las alas expuestas al sol. En Colombia se registra una sola especie: el Pato aguja (*Anhinga anhinga*). Consume peces y ranas.

Pato aguja  
*Anhinga anhinga*  
Anhinga



Foto: Geraldine Ximena Cedeño Villarreal





## Phalacrocoracidae (Cormoranes)

Buenos buceadores. Anidan en colonias y se posan en troncos y árboles con las alas y la cola extendida para secarse. El Cormorán Neotropical (*Phalacrocorax brasilianus*) presente en los lagos del Bosque Municipal, se alimenta principalmente de peces que captura por buceo, aunque también consume ranas, crustáceos y macroinvertebrados acuáticos.

Cormorán Neotropical  
*Phalacrocorax brasilianus*  
Neotropic Cormorant



## Ardeidae (Garzas)



De patas, pico y cuello largo en relación al tamaño del cuerpo. Con su pico recto y agudo capturan variedad de presas que van desde peces hasta serpientes. Habitan ecosistemas acuáticos y anidan en colonias. La Garcita del Ganado (*Bubulcus ibis*) es la especie más abundante y más común del bosque municipal. Cientos de individuos anidan comunalmente en el árbol de caucho en el centro del lago. La Garza Patiamarilla (*Egretta thula*), la Garza Real (*Ardea alba*), el Garzón Azul (*Ardea cocoi*) y la Garcita Rayada (*Butorides striata*) son especies que comúnmente se observan en el bosque y es habitual observarlas inmóviles esperando el momento para acechar una presa. La Garza Azul (*Egretta caerulea*), la Garcita Verde (*Butorides virescens*) y el Guaco Común (*Nycticorax nycticorax*) son otras garzas que se observan en los diferentes escenarios acuáticos presentes dentro del bosque municipal. El Guaco Manglero (*Nyctanassa violácea*) es un registro errático (se ha registrado en pocas ocasiones) para el bosque municipal.

Garzón Azul  
*Ardea cocoi*  
Cocoi Heron



Garza Real  
*Ardea alba*  
Great White Egret



Garza Patiamarilla  
*Egretta thula*  
Snowy Egret

A  R LC



Garza Azul  
*Egretta caerulea*  
Little Blue Heron

A  R LC

Garcita del Ganado  
*Bubulcus ibis*  
Cattle Egret

A  R LC



Garcita Verde  
*Butorides virescens*  
Green Heron

A  M LC



Garcita Rayada  
*Butorides striata*  
Striated Heron

A  R LC





Guaco Manglero  
*Nyctanassa violacea*  
Yellow-crowned Night-Heron



Guaco Común  
*Nycticorax nycticorax*  
Black-Crowned Night-heron



## *Threskiornithidae* (Ibis - Espátulas)

Habitan zonas húmedas y pantanosas, con su pico largo y recurvado capturan peces, moluscos, pequeños vertebrados e insectos, introduciendo su pico en el fango o en sustratos blandos. El Coquito (*Phimosus infuscatus*) y el Coclí (*Theristicus caudatus*) son las dos especies de este grupo presentes en las zonas acuáticas, lodosas y abiertas del bosque municipal.



Coquito  
*Phimosus infuscatus*  
Bare-faced Ibis



Coclí  
*Theristicus caudatus*  
Buff-Necked Ibis





## Cathartidae (Gallinazos)

Aves carroñeras con cabeza desnuda y con funciones ecológicas indispensables para la regulación y mantenimiento de los ecosistemas. Alas muy largas y anchas. Vuelvan a grandes alturas utilizando corrientes térmicas. Sentido de la vista y el olfato bien desarrollados. El Gallinazo común (*Coragyps atratus*) es abundante y es habitual observar varios individuos perchados en las diferentes especies de palmas dentro del bosque municipal. La Guala Común (*Cathartes aura*) sobrevuela el área del bosque.



Gallinazo común  
*Coragyps atratus*  
Black vulture



Poll.

Guala Común  
*Cathartes aura*  
Turkey Vulture



## Pandionidae (Águila Pescadora)

El Águila Pescadora (*Pandion haliaetus*) es migratoria boreal con algunos individuos permanentes en el país. Es piscívora y captura diferentes especies clavando con las garras hacia adelante. Se observa perchada o planeando las áreas del lago principal.



Águila Pescadora  
*Pandion haliaetus*  
Osprey



## Accipitridae (Águilas - Gavilanes)



Rapaces diurnas de pico corto y ganchudo. Patas robustas con garras fuertes con las que capturan mamíferos, aves, anfibios hasta grandes invertebrados. El Gavilancito Perlado (*Gampsonyx swainsonii*) es de las águilas más pequeñas de Colombia y percha a diferente alturas esperando el momento de cazar. El Gavilán Caminero (*Rupornis magnirostris*) se distribuye en las diferentes coberturas y zonas arboladas del bosque municipal.



Gavilán Caminero  
*Rupornis magnirostris*  
Roadside Hawk



Gavilancito Perlado  
*Gampsonyx swainsonii*  
Pearl Kite



## Tytonidae (Lechuza)



Rapaz nocturna de hábitos urbanos. Caza y se alimenta principalmente de roedores. Anida en edificaciones, cavidades arbóreas y campanarios. Emite sonidos estridentes que equivocadamente en las creencias populares han catalogado como "brujas". La Lechuza Común (*Tyto alba*) es la única lechuza de Colombia y al volar, no hacen ningún ruido debido a una adaptación en sus plumas.

Lechuza Común  
*Tyto alba*  
Barn owl





## Strigidae (Búhos)

Aves nocturnas de ojos grandes y visión binocular. Tienen un disco facial redondeado con plumas pequeñas y duras que ayudan a dirigir el sonido de las presas que capturan. Las vocalizaciones permiten identificar las especies de manera más fácil en campo. El Currucutú común (*Megascops choliba*) es el búho más común de Colombia, de hábitats abiertos y zonas arboladas. Caza pequeños mamíferos, roedores y reptiles. El Búho Rayado (*Asio clamator*) es más grande y menos común. Los registros de esta especie en Palmira son limitados y para facilitar su detección es clave conocer sus vocalizaciones.



Currucutú Común  
*Megascops choliba*  
Tropical Screech-owl



Poll.



Búho Rayado  
*Asio clamator*  
Striped Owl

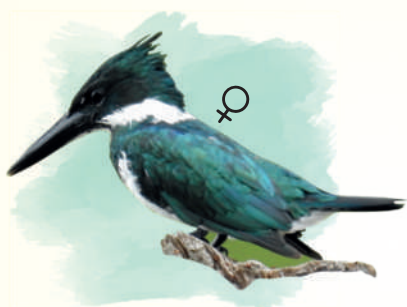


## Alcenidae (Martines pescadores)

Aves ribereñas y de ecosistemas acuáticos. Pico largo y agudo con el que capturan peces zambulléndose en el agua. Los tarsos son pequeños y sus patas son débiles. Vocalizan y hacen llamados fuertes. El Martín Pescador Mayor (*Megaceryle torquata*) es de los Martines más grandes y comunes. Se percha en áreas cercanas al agua para capturar peces. Otras dos especies son el Martín Pescador Matraquero (*Chloroceryle amazona*) y el Martín Pescador Chico (*Chloroceryle americana*) más pequeños que el Mayor y de colores verdosos en la parte dorsal.



Martín Pescador Mayo  
*Megaceryle torquata*  
Ringed Kingfisher



Martín Pescador Matraquero  
*Chloroceryle amazona*  
Amazon kingfisher



Martín Pescador Chico  
*Chloroceryle americana*  
Green Kingfisher





## Picidae (Carpinteros)

Aves arborícolas de pico fuerte y puntiagudo con el que rompen la corteza de árboles y troncos para buscar insectos y larvas. De patas cortas, cola larga y rígida y es un apoyo al momento de trepar. Anidan en cavidades y se comunican tamborileando diferentes estructuras. Varían en tamaños que van desde los 9 cm como el Carpinterito Punteado (*Picumnus granadensis*) que es endémico de Colombia y especies más grandes como el Carpintero Real (*Dryocopus lineatus*) (33 cm) que se caracteriza por tener una cresta roja muy llamativa y las líneas blancas de los hombros no se juntan. El Carpintero Marcial (*Campephilus melanoleucos*) también de cresta roja pero su pico es más robusto y las líneas blancas de la espalda terminan en forma de V. Otras especies asociadas a zonas arboladas del bosque municipal son el Carpintero Habado (*Melanerpes rubricapillus*) que además de insectos y larvas consume frutos, incluso se le observa en comederos consumiendo bananos. Y el Carpintero Buchipecoso (*Colaptes punctigula*), habitual observarlo en el suelo consumiendo hormigas (*Solenopsis geminata*).



Carpinterito Punteado  
*Picumnus granadensis*  
Greyish Piculet



Carpintero Habado  
*Melanerpes rubricapillus*  
Red-crowned Woodpecker



Carpintero Marcial  
*Campephilus melanoleucos*  
Crimson-crested Woodpecker



Carpintero Real  
*Dryocopus lineatus*  
Lineated Woodpecker





Carpintero Buchipecoso  
*Colaptes punctigula*  
Spot-breasted Woodpecker



## Falconidae (Halcones)

Rapaces diurnas, de pico robusto y ganchudo. De garras fuertes y curvas, con lo que capturan diferentes presas generalmente al vuelo. La Pígua (*Milvago chimachima*), es el representante más común de este grupo y más abundante dentro del bosque municipal. Habitual en zonas urbanas, oportunista y omnívoro. El Guaraguaco común (*Caracara plancus*) consume carroña y pequeños vertebrados. Otros halcones mas estilizados y de vuelo aerodinámico son el Cernícalo (*Falco sparverius*) y el Halcón Plomizo (*Falco femoralis*), los cuales cazan y capturan sus presas en vuelo a grandes velocidades.

Guaraguaco común  
*Caracara plancus*  
Crested Caracara



Pígua  
*Milvago chimachima*  
Yellow-headed Caracara





Juv.

Cernícalo  
*Falco sparverius*  
American Kestrel



Halcón Plumizo  
*Falco femoralis*  
Aplomado Falcon



## Psittacidae (loros)



Aves de pico fuerte, grande y ganchudo. Rompen semillas, pero también se alimentan de frutos y flores. De patas cortas, con dos dedos dirigidos hacia adelante y dos hacia atrás (*zigodáctilas*). De colores llamativos, principalmente verdes y muy bulliciosas. La Cotorra Cheja (*Pionus menstruus*) es la especie más común y sobrevuelan el bosque municipal en grupos ruidosos. Lora Común (*Amazona ochrocephala*) es más grande y al momento de volar su aleteo es más lento. La Guacamaya Cariseca (*Ara severus*) realiza largos desplazamientos buscando comida, pero se reúnen en dormideros al atardecer en diferentes árboles del bosque municipal. Otras especies menos comunes de observar en el bosque son el Perico Chocolero (*Psittacara wagleri*) y el Periquito de Anteojos (*Forpus conspicillatus*).

Cotorra Cheja  
*Pionus menstruus*  
Blue-headed Parrot







Lora Común  
*Amazona ochrocephala*  
Yellow-crowned Amazon



Periquito de Anteojos  
*Forpus conspicillatus*  
Spectacled parrotlet



Guacamaya Cariseca  
*Ara severus*  
Chestnut-fronted Macaw



Perico Chocoloro  
*Psittacara wagleri*  
Scarlet-fronted Parakeet





# Thamnophilidae (Hormigueros)

Aves insectívoras de áreas boscosas en estratos medios y bajos. Varias especies siguen marchas de hormigas para capturar los pequeños invertebrados que huyen de ellas. Muy vocales e importante para la identificación en campo. El Batará carcajada (*Thamnophilus multistriatus*) común en zonas enmarañadas y vegetación secundaria. El Hormiguero Yegua (*Cercomacra nigricans*), más común escucharlo que verlo ya que permanecen dentro de la vegetación densa al igual que el Batará Mayor (*Taraba major*).

Batará Mayor  
*Taraba major*  
Great Antshrike



Batará carcajada  
*Thamnophilus multistriatus*  
Bar-crested Antshrike



Hormiguero Yegua  
*Cercomacra nigricans*  
Jet Antbird



Huev.



Poll.



## Furnariidae (Trepatroncos - Hojarasqueros - Rastrojeros)

Aves pequeñas o medianas de plumajes parduzcos y cafés. De alas generalmente cortas y redondeadas, patas fuertes y la cola es larga con un raquis rígido para apoyarse mientras trepan. El Trepador Campestre (*Lepidocolaptes souleyetii*) es habitual verlo trepar los arboles del bosque municipal y se caracteriza por sus marcas en forma de lagrima que tiene en la parte ventral.



Trepador Campestre  
*Lepidocolaptes souleyetii*  
Streak-headed Woodcreeper



## Tyrannidae (Atrapamoscas)

Se distribuyen en diferentes hábitats y tienen diferentes estrategias de anidación. Son la familia con más especies de Colombia. Principalmente insectívoras aunque también incluyen frutos y pequeños vertebrados en su dieta. Muy característico de esta familia es la de atrapar insectos lanzándose desde una percha. Las especies más comunes y abundantes de esta familia en el bosque municipal son la Suelda Crestinegra (*Myiozetetes cayanensis*), el Bichofué Gritón (*Pitangus sulphuratus*), la Espatulilla Común (*Todirostrum cinereum*), el Picoplano Azufrado (*Tolmomyias sulphurescens*), el Tiranuelo Silbador (*Camptostoma obsoletum*) y el Atrapamoscas Pechirrojo (*Pyrocephalus rubinus*) la mayoría de zonas abiertas y comunes en ambientes urbanos. Algunas especies vienen desde Norteamérica (migratorias boreales), buscando alimento y mejores climas. En el bosque es habitual observar el Atrapamoscas Verdoso (*Empidonax virescens*), el Sirirí Tijereta (*Tyrannus savana*), el Atrapamoscas Copetón (*Myiarchus crinitus*), el Atrapamoscas Boreal (*Contopus cooperi*), el Atrapamoscas Oriental (*Contopus virens*) y el Sirirí Migratorio (*Tyrannus tyrannus*).

Espatulilla Común  
*Todirostrum cinereum*  
Common Tody-Flycatcher



Picoplano Azufrado  
*Tolmomyias sulphurescens*  
The Yellow-olive Flatbill



Tiranuelo Silbador  
*Camptostoma obsoletum*  
Southern Beardless-Tyrannulet

**B**  **R** **LC**



Espatulilla Rastrojera  
*Poecilotriccus sylvia*  
Slaty-headed Tody-Flycatcher

**B**  **R** **LC**

Tiranuelo Murino  
*Phaeomyias murina*  
Mouse-colored Tyrannulet

**B**  **R** **LC**



Tiranuelo Coronado  
*Tyrannulus elatus*  
Yellow-crowned Tyrannulet

**B**  **R** **LC**

Elaenia flavogaster  
*Elaenia Copetona*  
Yellow-bellied Elaenia

**B**  **R** **LC**



Tiranuelo Cejiamarillo  
*Zimmerius chrysops*  
Golden-faced Tyrannulet

**B**  **R** **LC**



Atrapamoscas Boreal  
*Contopus cooperi*  
Olive-sided Flycatcher



Atrapamoscas Oriental  
*Contopus virens*  
Eastern Wood Pewee



Atrapamoscas Verdoso  
*Empidonax virescens*  
Acadian Flycatcher



Atrapamoscas Guardapunte  
*Sayornis nigricans*  
The Black Phoebe



Atrapamoscas Pechirrojo  
*Pyrocephalus rubinus*  
Vermilion Flycatcher



Poll.

Viudita Común  
*Fluvicola Pica*  
Pied Water-Tyrant



Atrapamoscas Apical  
*Myiarchus apicalis*  
Apical Flycatcher



Atrapamoscas Copetón  
*Myiarchus crinitus*  
Great Crested Flycatcher



Atrapamoscas Ganadero  
*Machetornis rixosa*  
Cattle Tyrant



Bichofué Gritón  
*Pitangus sulphuratus*  
Great Kiskadee



Suelda Crestinegra  
*Myiozetetes cayanensis*  
Rusty-margined Flycatcher



Atrapamoscas Maculado  
*Myiodynastes maculatus*  
The Streaked Flycatcher

**B**  **R** **LC**



Atrapamoscas Pirata  
*Legatus leucophaeus*  
The Piratic Flycatcher

**B**  **R** **LC**

Sirirí Común  
*Tyrannus melancholicus*  
Tropical Kingbird

**B**  **R** **LC**



Sirirí Migratorio  
*Tyrannus tyrannus*  
Eastern Kingbird

**B**  **M** **LC**



Sirirí Tijereta  
*Tyrannus savana*  
Fork-tailed Flycatcher

**B**  **M** **LC**



## Vireonidae (Verderones)

Aves arborícolas de tamaño pequeño a mediano. Son muy activas en los árboles donde buscan insectos y frutas entre hojas y ramas. Algunas especies son migratorias como el Verderón Ojirrojo (*Vireo olivaceus*). Son similares en plumaje y vocalizaciones. El Verderón Montañero (*Vireo leucophrys*) y el Verderón Chivi (*Vireo chivi*) de zonas arboladas y matorrales en el bosque municipal de Palmira.



Verderón Ojirrojo  
*Vireo olivaceus*  
Red-eye Vireo



Verderón Chivi  
*Vireo chivi*  
Chivi Vireo



Verderón Montañero  
*Vireo leucophrys*  
Brown-capped Vireo



## Hirundinidae (Golondrinas)

Aves insectívoras de pico corto y ancho. Principalmente de áreas urbanas. Cuerpo aerodinámicos, alas largas y agudas por lo que pasan la mayor parte del día en el aire. La Golondrina Azul y Blanca (*Pygochelidon cyanoleuca*) es común y se observa sobrevolando el lago capturando insectos, percheda en cables eléctricos o en los tejados de las edificaciones del bosques municipal. La Golondrina Tijereta (*Hirundo rustica*) es migratoria y es habitual observar varios individuos congregados en cables de redes eléctricas y la Golondrina Barranquera (*Stelgidopteryx ruficollis*) también se ha registrado sobrevolando el lago principal capturando insectos.

Golondrina Azul y Blanca  
*Pygochelidon cyanoleuca*  
Blue-and-White Swallow







Golondrina Barranquera  
*Stelgidopteryx ruficollis*  
Southern Rough-winged Swallow



Golondrina Tijereta  
*Hirundo rustica*  
Barn Swallow



## Troglodytidae (Cucaracheros)

Aves melódicas con cantos elaborados. Cantan en dueto. La mayoría insectívoras y de colores crípticos. Difíciles de ver porque mantienen camufladas entre el rastrojo y la vegetación baja. El Cucarachero Común (*Troglodytes aedon*) es abundante en áreas urbanas. Anida en guaduas, cavidades y edificaciones humanas.



Cucarachero Común  
*Troglodytes aedon*  
House Wren



## Mimidae (Sinsontes)

Aves de patas largas y fuertes con las que se desplazan y saltan por el suelo buscando insectos y frutos. De plumajes grisáceos. En algunas regiones de Colombia trafican liegamente con ellos por sus cantos melódicos y la capacidad de imitar otras aves. En Colombia se registran solamente dos especies siendo el Sinsonte Común (*Mimus gilvus*) el que se distribuye en el valle del cauca.

Sinsonte común  
*Mimus gilvus*  
Tropical Mockingbird





## Turdidae (Zorzales - Mirlas)

Aves de patas robustas y largas. Adaptadas al desplazamiento en el suelo pero en ocasiones saltan buscando lombrices. Cantos y vocalizaciones melódicas. A pesar de consumir insectos, tienen dietas amplias por lo que se consideran omnívoros. Son buenos dispersores de semillas. Varias especies son migratorias, como el Zorzal de Swainson (*Catharus ustulatus*). La Mirla Ollera (*Turdus ignobilis*) vocaliza mucho y es habitual observarlo en el suelo buscando lombrices.



Zorzal de Swainson  
*Catharus ustulatus*  
Swainson's Thrush



Mirla Ollera  
*Turdus ignobilis*  
Black-billed Thrush



## Estrildidae (Capuchinos)

Pájaros semilleros de picos cónicos provenientes de Asia y África. Son especies introducidas que han colonizado rápidamente varias regiones del País y el Valle del Cauca. El Capuchino Tricolor (*Lonchura malacca*) con varios patrones de colores en el plumaje y es usual observar varios individuos en los pastizales del Municipio y el bosque municipal.



Capuchino Tricolor  
*Lonchura malacca*  
Black-headed Munia





## Fringillidae (Jilgueros - Eufonias)

Aves pequeñas (10-11 cm) granívoras y frugívoras. De pico corto, cónico y fuerte. El Jilguero Aliblanco (*Spinus psaltria*), es de áreas abiertas y pastizales y la Eufonia Gorgiamarilla (*Euphonia laniirostris*) más de hábitats arbóreos, frugívoro y común en comederos artificiales.



Eufonia Gorgiamarilla  
*Euphonia laniirostris*  
Thick-billed Euphonia



Jilguero Aliblanco  
*Spinus psaltria*  
Lesser Goldfinch



## Icteridae (Turpiales - Chamones)

Aves de plumajes negros con regiones muy coloreadas (amarillo, naranja o rojo). De picos cónicos, largos y agudos. Frugívoros, insectívoros y nectarívoros. Nidos en forma de mochila, de ahí su nombre de mochileros. Cantos melodiosos. El Chamón Parásito (*Molothrus bonariensis*) de áreas abiertas y la hembra mantiene buscando nidos activos de varias especies para parasitar. Por ejemplo parasita nidos del Troglodytes y Rampochelus. El Turpial Amarillo (*Icterus nigrogularis*) y el Turpial Montañero (*Icterus chrysater*).

Turpial Montañero  
*Icterus chrysater*  
Yellow-backed Orioler





Turpial Amarillo  
*Icterus nigrogularis*  
Yellow Oriole

**B**  **R** **LC**



Chamón Parásito   
*Molothrus bonariensis*  
Shiny Cowbird

**B**  **R** **LC**



Juv.

## *Parulidae* (Reinitas)



Aves arborícolas, insectívoras y muy inquietas. De colores amarillos, verde oliva y negros principalmente. De pico corto, recto, agudo. Muchas especies son migratorias boreales. Sobresale la presencia de tantas especies en áreas boscosas del bosque municipal (8 sp). De éstas, sobresalen como registros únicos y de interés la Reinita Trepadora (*Mniotilta varia*), la Reinita Verderona (*Leiothlypis peregrina*), la Reinita Cabecidorada (*Protonotaria citrea*), la Reinita Enlutada (*Geothlypis philadelphia*) y la Reinita Amarilla (*Setophaga petechia*).



Reinita Trepadora  
*Mniotilta varia*  
Black-and-white Warbler

**B**  **M** **LC**

Reinita Verderona  
*Leiothlypis peregrina*  
Tennessee Warbler

**B**  **M** **LC**



Reinita Cabecidorada  
*Protonotaria citrea*  
Prothonotary Warbler

**B**  **M** **LC**

Reinita Enlutada  
*Geothlypis philadelphia*  
Mourning Warbler

**B**  **M** **LC**



♂



♀



Reinita Tropical  
*Setophaga pitiayumi*  
Tropical Parula

**B**  **R** **LC**



Reinita Naranja  
*Setophaga fusca*  
Blackburnian Warbler

**B**  **M** **LC**

Reinita Amarilla  
*Setophaga petechia*  
Yellow Warbler

**B**  **M** **LC**



Reinita Acuática  
*Parkesia noveboracensis*  
Northern Waterthrush

**B**  **M** **LC**



Arañero Ribereño  
*Myiothlypis fulvicauda*  
Buff-rumped Warbler

**B**  **M** **LC**



## Cardinalidae (Cardenales - Azulones)



Aves de tamaños variados, insectívoras y frugívoras y con pico cónico. La mayoría con dimorfismo sexual, presentando los machos coloraciones más brillantes. (*Piranga rubra*) y la Piranga Bermeja (*Piranga flava*) son migratorias boreales, frugívoras e insectívoras y de zonas arboladas. La Piranga Roja es visitante usual de comederos artificiales con diversidad de frutas.



Piranga Bermeja  
*Piranga flava*  
Lowland Hepatic-tanager

**B**  **R** **LC**

Piranga Alinegra  
*Piranga olivacea*  
Scarlet Tanager

**B**  **M** **LC**



Piranga Roja  
*Piranga rubra*  
Summer Tanager

**B**  **M** **LC**

## *Thraupidae* (Tángaras - Azulejos - Mieleros - Semilleros)



Aves coloridas, principalmente frugívoras, activas en los árboles y de hábitats variados. Frecuentemente zonas abiertas, áreas boscosas, cercas vivas y bordes de bosque. Pico grueso, pero no cónico. Excelentes dispersoras de semillas y se unen a bandas mixtas. Es una familia bastante grande en Colombia y con gran representación en el municipio. Sobresalen algunas especies que se observan en los diferentes ecosistemas y coberturas del bosque. La Tángara Rastrojera (*Stilpnia vitriolina*), especie casi endémica de Colombia. La Tángara Real (*Stilpnia cyanicollis*), el Pintasilgo Güira (*Hemithraupis guira*), y el Saltátor Pío-Judío (*Saltator striatipectus*).



Volatinero Negro  
*Volatinia jacarina*  
Blue-black Grassquit

**B**  **R** **LC**

Azulejo Común  
*Thraupis episcopus*  
Blue and gray Tanager

**B**  **R** **LC**





Foto: Geraldine Ximena Cedeño Villarreal

Azulejo Palmero  
*Thraupis palmarum*  
Palm Tanager

B  R LC



Tángara Rastrojera  
*Stilpnia vitriolina*  
Scrub Tanager

B  R LC CE



Tángara Real  
*Stilpnia cyanicollis*  
Blue-necked Tanager

B  R LC



Pintasilgo Güira  
*Hemithraupis guira*  
Guira Tanager

B  R LC



Juv.

Canario Coronado  
*Sicalis flaveola*  
Saffron Finch

P  R LC



Espiguero Ladrillo  
*Sporophila minuta*  
Ruddy-breasted



Espiguero Gris  
*Sporophila intermedia*  
Gray Seed-eater



Espiguero Capuchino  
*Sporophila nigricollis*  
Yellow-bellied Seed-eater



Mielero Común  
*Coereba flaveola*  
Bananaquit



Saltátor Pío-Judío  
*Saltator striatipectus*  
Streaked Saltator



# Aves domésticas

Ánade Azulón  
*Anas platyrhynchos*



Inseparables  
*Agapornis sp.*



Ganso Doméstico  
*Anser anser*



Pavo Real  
*Pavo cristatus*



# Índice

## Nombres científicos

Pag.

### A

<i>Asio clamator</i>	35
<i>Actitis macularius</i>	28
<i>Amazilia tzacatl</i>	27
<i>Amazona ochrocephala</i>	40
<i>Anthracothorax nigricollis</i>	26
<i>Anhinga anhinga</i>	29
<i>Ara severus</i>	40
<i>Aramides cajaneus</i>	28
<i>Ardea alba</i>	30
<i>Ardea cocoi</i>	30

### B

<i>Bubulcus ibis</i>	31
<i>Butorides striata</i>	31
<i>Butorides virescens</i>	31

### C

<i>Cairina moschata</i>	21
<i>Caracara plancus</i>	38
<i>Campephilus melanoleucos</i>	37
<i>Camptostoma obsoletum</i>	43
<i>Catharus ustulatus</i>	49
<i>Cathartes aura</i>	33
<i>Cercomacra nigricans</i>	41
<i>Chloroceryle amazona</i>	36
<i>Chloroceryle americana</i>	36
<i>Chlorostilbon melanorhynchus</i>	26
<i>Coccyua pumila</i>	24
<i>Coccyzus melacoryphus</i>	25
<i>Coereba flaveola</i>	56
<i>Colaptes punctigula</i>	38
<i>Columbina passerina</i>	23
<i>Columbina talpacoti</i>	23
<i>Columba livia</i>	23
<i>Contopus cooperi</i>	44
<i>Contopus virens</i>	44
<i>Coragyps atratus</i>	33
<i>Crotophaga major</i>	24
<i>Crotophaga ani</i>	24

## Nombres científicos

Pag.

### D

<i>Dendrocygna viduata</i>	21
<i>Dendrocygna autumnalis</i>	21
<i>Dendrocygna bicolor</i>	21
<i>Dryocopus lineatus</i>	37

### E

<i>Elaenia flavogaster</i>	31
<i>Egretta caerulea</i>	31
<i>Egretta thula</i>	44
<i>Empidonax virescens</i>	50
<i>Euphonia laniirostris</i>	39

### F

<i>Falco femoralis</i>	39
<i>Falco sparverius</i>	39
<i>Forpus conspicillatus</i>	40
<i>Florisuga mellivora</i>	26
<i>Fluvicola pica</i>	45

### G

<i>Gallinula galeata</i>	27
<i>Gampsonyx swainsonii</i>	34
<i>Geothlypis philadelphia</i>	52

### H

<i>Hemithraupis guira</i>	55
<i>Hirundo rustica</i>	48

### I

<i>Icterus chrysater</i>	50
<i>Icterus nigrogularis</i>	51

### L

<i>Leiothlypis peregrina</i>	52
<i>Legatus leucophaius</i>	46
<i>Lepidocolaptes souleyetii</i>	42
<i>Lonchura malacca</i>	49

# Índice

## Nombres científicos

Pag.

### M

<i>Machetornis rixosa</i>	45
<i>Megaceryle torquata</i>	36
<i>Megascops choliba</i>	35
<i>Melanerpes rubricapillus</i>	37
<i>Milvago chimachima</i>	38
<i>Mimus gilvus</i>	48
<i>Molothrus bonariensis</i>	51
<i>Mniotilta varia</i>	52
<i>Myiarchus apicalis</i>	45
<i>Myiarchus crinitus</i>	45
<i>Myiodynastes maculatus</i>	46
<i>Myiothlypis fulvicauda</i>	53
<i>Myiozetetes cayanensis</i>	45

### N

<i>Nannopterum brasilianum</i>	30
<i>Nesotriccus incomta</i>	43
<i>Nyctanassa violacea</i>	31
<i>Nyctibius griseus</i>	25
<i>Nycticorax nycticorax</i>	32

### O

<i>Ortalis columbiana</i>	22
---------------------------	----

### P

<i>Pandion haliaetus</i>	33
<i>Parkesia noveboracensis</i>	52
<i>Phaethornis guy</i>	26
<i>Phimosus infuscatus</i>	32
<i>Piaya cayana</i>	24
<i>Picumnus granadensis</i>	37
<i>Piranga rubra</i>	54
<i>Piranga flava</i>	53
<i>Piranga olivacea</i>	54
<i>Pionus menstruus</i>	39
<i>Pitangus sulphuratus</i>	45
<i>Poecilotriccus sylvia</i>	43
<i>Podilymbus podiceps</i>	22
<i>Porphyrio martinica</i>	27
<i>Protonotaria citrea</i>	52

## Nombres científicos

Pag.

### P

<i>Psittacara wagleri</i>	40
<i>Pyrocephalus rubinus</i>	44
<i>Pygochelidon cyanoleuca</i>	47

### R

<i>Rupornis magnirostris</i>	34
------------------------------	----

### S

<i>Saltator striatipectus</i>	56
<i>Saucerottia saucerottei</i>	27
<i>Sayornis nigricans</i>	44
<i>Setophaga fusca</i>	53
<i>Setophaga petechia</i>	53
<i>Setophaga pitaiayumi</i>	52
<i>Spinus psaltria</i>	50
<i>Sicalis flaveola</i>	55
<i>Sporophila minuta</i>	56
<i>Sporophila nigricollis</i>	56
<i>Sporophila schistacea</i>	56
<i>Stelgidopteryx ruficollis</i>	48
<i>Streptoprocne zonaris</i>	25
<i>Stilpnia cyanicollis</i>	55
<i>Stilpnia vitriolina</i>	55

### T

<i>Tapera naevia</i>	24
<i>Taraba major</i>	41
<i>Thamnophilus multistriatus</i>	41
<i>Theristicus caudatus</i>	32
<i>Thraupis episcopus</i>	54
<i>Thraupis palmarum</i>	55
<i>Tolmomyias sulphurescens</i>	42
<i>Todirostrum cinereum</i>	42
<i>Troglodytes aedon</i>	48
<i>Tringa solitaria</i>	29
<i>Turdus ignobilis</i>	49
<i>Tyrannulus elatus</i>	43
<i>Tyrannus melancholicus</i>	46
<i>Tyrannus savana</i>	46
<i>Tyrannus tyrannus</i>	46
<i>Tyto alba</i>	34

# Índice

## Nombres científicos

Pag.



<i>Vanellus chilensis</i>	28
<i>Vireo chivi</i>	47
<i>Vireo olivaceus</i>	47
<i>Vireo leucophrys</i>	47
<i>Volatinia jacarina</i>	54

## Nombres científicos

Pag.



<i>Zenaida auriculata</i>	23
<i>Zimmerius chrysops</i>	43

## Nombres comunes en español

Pag.



Águila Pescadora	33
Amazilia Colirrojo	27
Amazilia Verdiazul	27
Andarríos Maculado	28
Andarríos Solitario	29
Arañero Ribereño	53
Atrapamoscas Apical	45
Atrapamoscas Boreal	44
Atrapamoscas Copetón	45
Atrapamoscas Ganadero	45
Atrapamoscas Guardapuentes	44
Atrapamoscas Maculado	46
Atrapamoscas Oriental	44
Atrapamoscas Pechirrojo	44
Atrapamoscas Pirata	46
Atrapamoscas Verdoso	44
Azulejo Común	54
Azulejo Palmero	55



Batará Carcajada	41
Batará Mayor	41
Bichofué Gritón	45
Bienparado Común	25
Búho Rayado	35

## Nombres comunes en español

Pag.



Canario Coronado	55
Capuchino Tricolor	49
Carpinterito Punteado	37
Carpintero Buchipecoso	38
Carpintero Habado	37
Carpintero Marcial	37
Carpintero Real	37
Cernícalo	39
Chamón Parásito	51
Chilacoa Colinegra	28
Coclí	32
Colibrí Collarejo	26
Coquito	32
Cormorán Neotropical	30
Cotorra Cheja	39
Cucarachero Común	48
Cuclillo de Antifaz	25
Cuclillo Rabicorto	24
Cuco Ardilla	24
Currucutú Común	35



Elaenia Copetona	43
Ermitaño Verde	26
Esmeralda Occidental	26
Espatulilla Común	42

# Índice

## Nombres comunes en español

Pag.

### E

Espatulilla Rastrojera	43
Espiguero Capuchino	56
Espiguero Ladrillo	56
Espiguero Pizarra	56
Eufonia Gorgiamarilla	50

### G

Gallinazo Común	33
Garcita del Ganado	31
Garcita Rayada	31
Garcita Verde	31
Garrapatero Común	24
Garrapatero Mayor	24
Garza Azul	31
Garza Patiamarilla	31
Garza Real	30
Garzón Azul	30
Gavilán Caminero	34
Gavilancito Perlado	34
Golondrina Azul y Blanca	47
Golondrina Barranquera	48
Golondrina Tijereta	48
Guacamaya Cariseca	40
Guacharaca Colombiana	22
Guaco Común	32
Guaco Manglero	31
Guala Común	33
Guaraguaco Común	38

### H

Halcón Plomizo	39
Hormiguero Yegua	41

### I

Iguaza Careta	21
Iguaza Común	21
Iguaza María	21

### J

Jilguero Aliblanco	50
--------------------	----

## Nombres comunes en español

Pag.

### L

Lechuza Común	34
Lora Común	40

### M

Mango Pechinegro	26
Martín Pescador Chico	36
Martín Pescador Matraquero	36
Martín Pescador Mayor	36
Mielero Común	56
Mirla Ollera	49

### P

Paloma Domestica	23
Pato Aguja	29
Pato Real	21
Pellar Común	28
Perico Chocoloro	40
Periquito de Anteojos	40
Picoplano Azufrado	42
Pigua	38
Pintasilgo Güira	55
Piranga Alinegra	54
Piranga Bermeja	53
Piranga Roja	54
Polla Azul	27
Polla Gris	27

### R

Reinita Acuática	52
Reinita Amarilla	53
Reinita Cabecidorada	52
Reinita Enlutada	52
Reinita Naranja	53
Reinita Trepadora	52
Reinita Tropical	52
Reinita Verderona	52

### S

Saltátor Pío-Judío	56
Sinsonte Común	48
Sirirí Común	46
Sirirí Migratorio	46

# Índice

Nombres comunes  
en español

Pag.

Nombres comunes  
en español

Pag.

## S

- Sirirí Tijereta 46
- Suelda Crestinegra 45

## T

- Tángara Rastrojera 55
- Tángara Real 55
- Tiranuelo Cejiamarillo 43
- Tiranuelo Coronado 43
- Tiranuelo Murino 43
- Tiranuelo Silbador 43
- Torcaza Naguiblanca 23
- Tortolita Común 23
- Tortolita Pechiescamada 23
- Trepador Campestre 42
  - Tres Pies 24
- Turpial Amarillo 51
- Turpial Montañero 50

## V

- Vencejo de Collar 25
- Verderón Chivi 47
- Verderón Montañero 47
- Verderón Ojorojo 47
- Viudita Común 45
- Volatinero Negro 54

## Z

- Zambullidor Común 22
- Zorzal de Swainson 49



# Glosario

**Álula:** Grupo de plumas que ayudan en el aterrizaje y el despegue.

**Aviturismo:** Turismo de aves. Consiste en observar e identificar aves en sus hábitats naturales

**Categorías de amenaza:** Categorías que evalúan que tan cerca una especie está de extinguirse.

**Carroñero:** Especies que consumen carroña sin cazar a la presa.

**Casi Amenazado:** Cuando una especie evaluada no satisface los criterios para estar en las categorías de vulnerable, en peligro o en peligro crítico.

**Especie migratoria:** Movimientos estacionales y periódicos, principalmente en respuesta a factores climáticos.

**Especie endémica:** Distribución exclusiva para el territorio colombiano, en ninguna otra zona se distribuye naturalmente.

**Especie Casi-endémica:** El 50 % o más de la distribución de la especie se encuentra en Colombia el otro porcentaje puede estar repartido entre uno o más países vecinos.

**Especie introducida:** Especie no nativa de Colombia.

**Especie residente:** Especie que permanece o vive en el mismo lugar durante todo el año.

**Fenología:** Cambios estacionales y periódicos en las estructuras vegetales y reproductivas de las plantas.

**Frugívoro:** Especies que se alimentan de frutos.

**Gradiente altitudinal:** Variación en la altura sobre el nivel del mar.

**Iridiscentes:** En colibríes, plumas que cambian de color dependiendo del ángulo en que incide la luz.

**Insectívoro:** Especies que se alimentan de insectos

**Nectarívoro:** Especies que se alimentan de néctar

**Omnívoro:** Especies que se alimentan tanto de plantas como de animales.

**Orden taxonómico:** Forma de agrupación científica de las diferentes especies dependiendo de su evolución.

**Objetos de conservación:** Grupos o entidades que se desean conservar por su importancia ecológica o porque requieren acciones inmediatas

**Presiones antrópicas:** Actividades humanas que generan impactos negativos en el ecosistema.

**Patas palmeadas:** En aves acuáticas. Patas con membradas interdigitales que facilitan el deslizamiento en el agua.

**Plumajes mimetizados o crípticos:** Colores en las plumas, que pasan desapercibidos por su similitud con los entornos.

**Piscívoro:** Especies que se alimentan de peces.

**Preocupación menor:** Especie evaluada que no cumple ninguno de los criterios para estar amenazada.

**Redes tróficas:** Conjunto de redes interconectadas entre los diferentes grupos y especies de organismos en base al tipo de alimento. (Frugívoros, Nectarívoros, etc.)

**Timoneras:** Plumas de la cola que facilitan la dirección del vuelo y movimientos para aterrizaje.







# Bibliografía



- Ayerbe- Quiñones, F. 2022. Guía ilustrada de la Avifauna colombiana. Tercera edición. Wildlife Conservation Biology - Colombia. Editorial Punto Aparte, Bogotá, D.C., Colombia. 472 pp.
- Cárdenas, Giovanni, Ramírez-Mosquera, Diana, Eusse-González, Diana, Fierro-Calderón, Eliana, Vidal-Astudillo, Viviana, & Estela, Felipe A.. (2020). Aves del departamento del Valle del Cauca, Colombia. *Biota colombiana*, 21(2), 72-87. <https://doi.org/10.21068/c2020.v21n02a04>
- Chaparro-Herrera, S., Echeverry-Galvis, M. Á., Córdoba-Córdoba, S., y Sua-Becerra, A. (2013). Listado actualizado de las aves endémicas y casi-endémicas de Colombia. *Biota colombiana*, 14(2).
- Corporación Autónoma Regional del Valle Del Cauca-CVC (2019). El Valle de los Sueños. Santiago de Cali - Valle del Cauca. p. 202.
- Echeverry-Galvis, Maria & Acevedo-Charry, Orlando & Avendaño, Jorge & Gómez, Camila & Stiles, F. & Estela, Felipe & Cuervo, Andrés. (2023). Lista oficial de las aves de Colombia 2022: Adiciones, cambios taxonómicos y actualizaciones de estado. *Ornitología Colombiana*. 22. 25-51.
- Giraldo Dávila, S., & Reyes Quintero, J. A. (2019). Aves en Palmira, del Valle al Páramo. Palmira, Valle del Cauca, Colombia: Compucopiamos Ltda.
- IUCN 2022. The IUCN Red List of Threatened Species. Version 2022-2. <https://www.iucnredlist.org/es/species/22699787/110734937>
- Ministerio de Ambiente y Desarrollo Sostenible. (2018): Lista de especies silvestres amenazadas de la diversidad biológica continental y marino-costera de Colombia - Resolución 1912 de 2017 expedida por el Ministerio de Ambiente y Desarrollo Sostenible. v2.3. Ministerio de Ambiente y Desarrollo Sostenible. Dataset/Checklist. <http://doi.org/10.15472/5an5tz>
- Naranjo, L. G., Amaya, J. D., Eusse-González, D. y Cifuentes-Sarmiento, Y. (Eds.). (2012). Guía de las especies migratorias de la biodiversidad en Colombia. Aves. Vol. 1. Bogotá D.C.: Ministerio de Ambiente y Desarrollo Sostenible/WWF Colombia.
- Palacio, R. D., Vidal-Astudillo, V., Cárdenas G. & Luna-Solarte, J. (2017). Aves del municipio de Santiago de Cali, Valle del Cauca, Colombia. *Biota Colombiana*, 18(2), 228-238.
- Reyes Gutiérrez, M. & S. Restrepo Calle. 2004. Las Aves del Ecoparque Río Pance. Corporación Autónoma Regional del Valle del Cauca, CVC y Corporación para la Recreación Popular.
- Sullivan, B. L., C. L. Wood, M. J. Iliff, R. E. Bonney, D. Fink y S. Kelling. 2009. eBird: a citizen-based bird observation network in the biological sciences. *Biological Conservation* 142: 2282-2292.

GUÍA  FOTOGRAFICA

# Aves del Bosque



Municipal de Palmira

SANTUARIO DE AVES URBANAS Y MIGRATORIAS



Corporación Autónoma  
Regional del Valle del Cauca

[www.cvc.org.co](http://www.cvc.org.co)



CORPOCUCENCAS

ISBN: 978-958-49-9369-4



9 789584 993694

